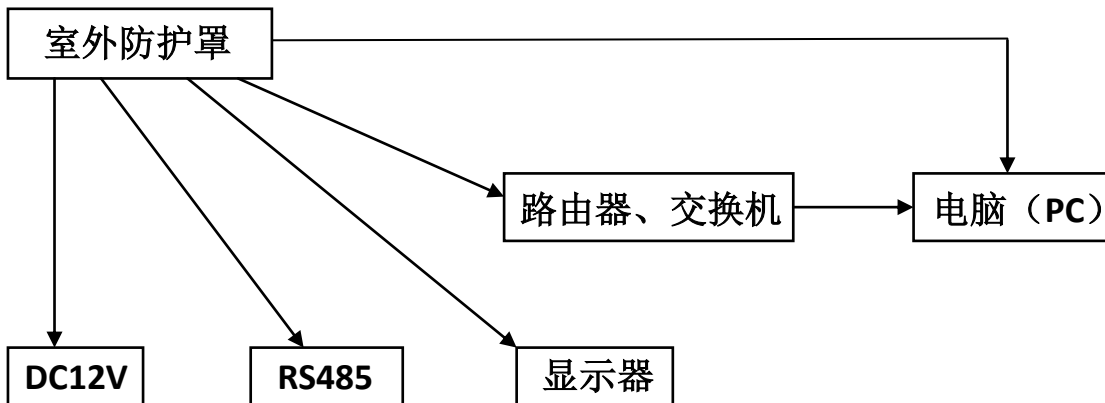


出线定义：

- 1.红色（粗） DC12V+
- 2.黑色（粗） DC12V-
- 3.橙色 485+
- 4.黄色 485-
- 5.SDI 视频
- 6.网口

## 1.系统连接图



## 测试是否连通

设置好 IP 地址后，在用户计算机上点击左下角“开始”-“所有程序”-“附件”，选择打开“命令提示符”；在命令行中使用PING 命令测试计算机与网络摄像机是否联通。

命令格式为：Ping 192.168.1.8

如果屏幕显示为“Request timed out.”或“无法访问目标主机”则说明设备还未安装好，您可以从以下几个方面检查：

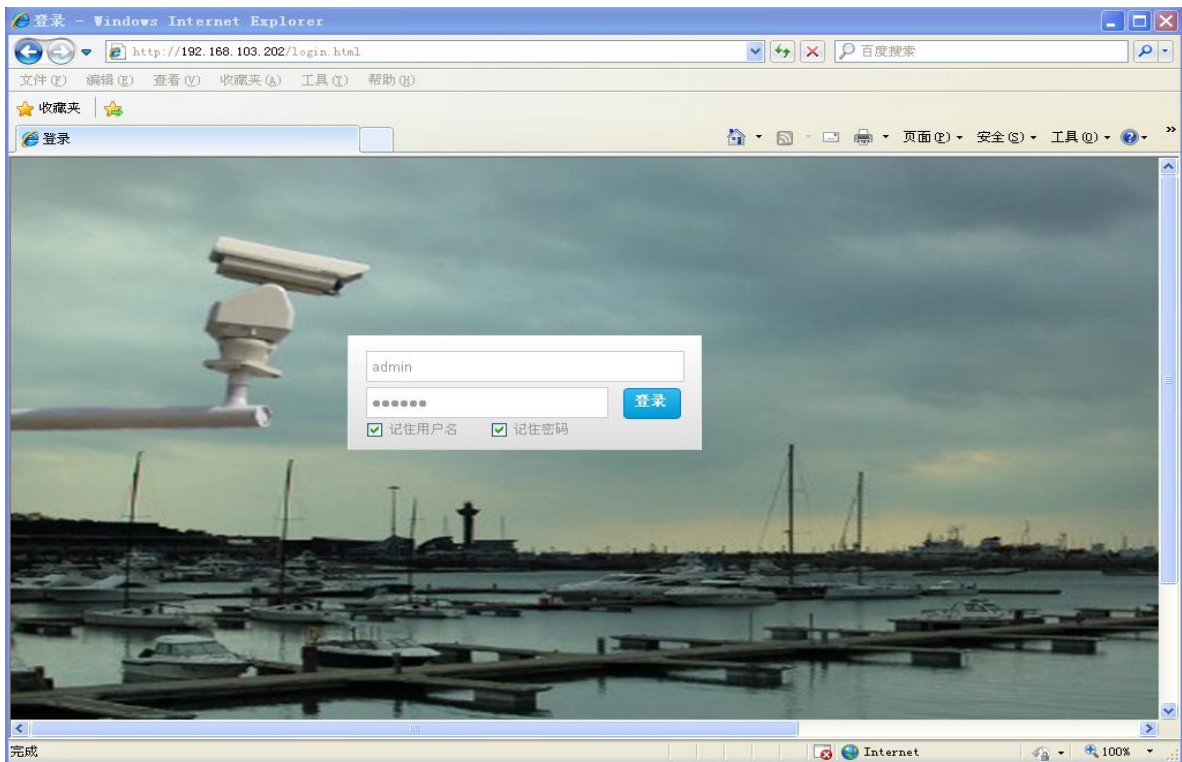
硬件连接是否正确？

计算机TCP/IP 是否设置为与网络摄像机同一网段？

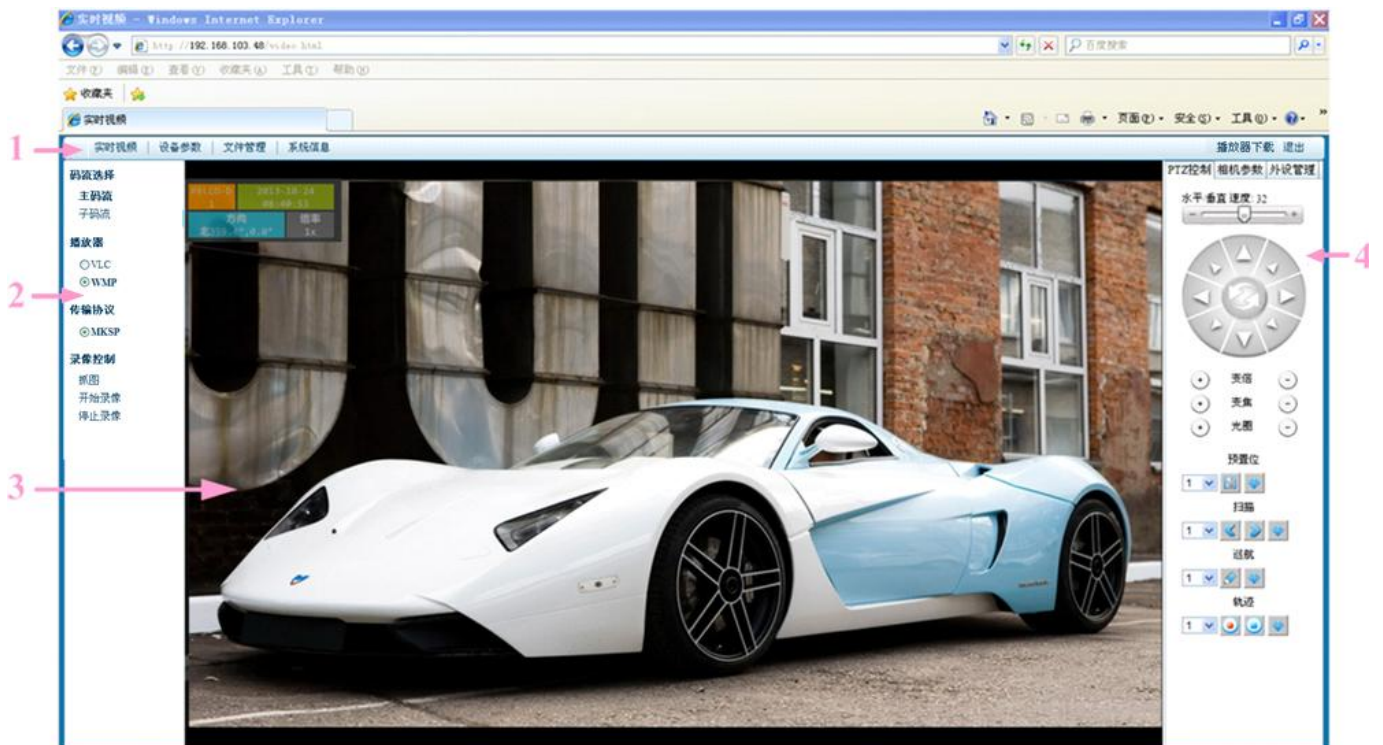
网络中是否禁止PING 命令，请咨询网络管理员。

## 2. 网络登录

通过 IE 浏览器预览网络摄像机图像时，需要先安装 VLC.EXE 软件，安装完成后，打开 IE，输入 IP 地址（默认：192.168.1.8），回车进入登录界面。在登录界面中，输入网络摄像机的用户名（默认：admin）、密码（默认：admin888），可选择记住用户名和密码，然后点击[登录]，当进入到用户界面时，会弹出如下对话框，点击 OK，进行一系列安装操作，安装视频控件完成后，重启浏览器即可进行视频浏览。



## 2.1 预览视频



区域 1: 工具栏: 点击进入相应功能区

图 标	说 明
实时视频	进入图像码流、PTZ、相机控制操作界面
设备参数	进入网络参数和球机功能设置
文件管理	进入图片管理或本地录像资料回放和下载
系统信息	系统信息显示
播放器下载	播放控件下载
退出	退出用户界面, 回到登陆界面

区域 2: 支持主码流、子码流两种码流方式预览, 在右边区域 3 打开相应的预览画面。支持 VLC 播放器及其下 RTSP(TCP)、RTSP(UDP) 协议, 支持 WMP 播放器及 MKSP 协议。支持实时和流畅两种缓存策略, 球机同时可以抓图和进行 TF 卡录像。

区域 3: 预览界面



左上角 OSD 方框显示云台的协议、地址, 年份、日期、时间, 云台的方向和具体坐标, 相机的倍数, 云台正在执行的动作。

区域 4: PTZ 控制、相机参数、外设管理功能区。

### 3. 快捷命令

NO	调用	设置	备注
74	雨刷单刮		
75	雨刷连刮		

# 室外防护罩

---

使用手册