

网络摄像机快速指南

1. 说明

十分感谢您使用本公司产品，如有任何问题请随时和我公司联系。

为确保正确使用本产品以及避免不必要的损失，请在使用本产品之前，真阅读此手册。保修卡置于本手册末页，请妥善保存。

本手册作为指导使用，适用于28xx、56xx、85xx及88xx型号，仅用于解释和说明，如与具体产品存在差异，请以实物为准。本手册会根据产品功能进行更新，更新内容直接加入本手册，不做另行通知。

2. 简单安装操作

2.1 枪型设备

部分机型不含支架，但有推荐支架选用，可直接安装使用，以规格书为准。

2.2 海螺型

首先注意检查底盖，部分机型底盖有固定螺丝，拆卸时请先拧松。

然后旋转压盖，即可拆卸整个结构，将底盖拆下后可进行墙面或其他位置固定。



2.3 半球

此处以最复杂的XX22半球为例

首先将防护罩上盖拆下。

然后可观察到底壳由两个螺丝固定，将螺丝拧下后，即可拆下底盖进行墙面或者其他位置固定。



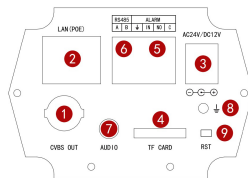
2.4 红外筒型

部分机型不含支架，但有推荐支架选用，可直接安装使用，以规格书为准。

3. 产品接口定义

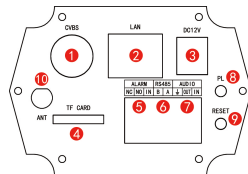
3.1.1 高端枪型机接口定义

1	模拟视频输出	6	RS485接口
2	网口/P0E	7	音频输出/入
3	电源接口	8	接地
4	TF卡接口	9	复位按钮
5	报警输出/入		



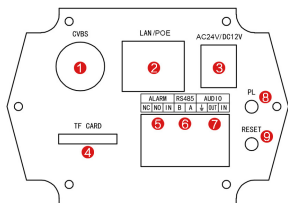
3.1.2 Wi-Fi/4G枪型机接口定义

1	模拟视频输出	6	RS485接口
2	RJ45/网口	7	音频输出/入
3	电源接口	8	电源指示灯
4	TF卡接口	9	复位按钮
5	报警输出/入	10	天线接口



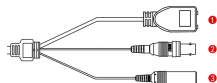
3.1.3普通枪型机接口定义

1	模拟视频输出	6	RS485接口
2	RJ45/网口	7	音频输出/入
3	电源接口	8	电源指示灯
4	TF卡接口	9	复位按钮
5	报警输出/入		



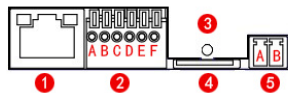
3.2.1 海螺等筒功能接口定义

1	RJ45/网口	3	电源DC12V
2	模拟视频输出		



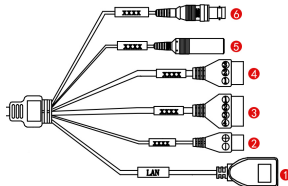
3.2.2 防暴半球接口板口定义

1	网口/POE	4	TF卡接口
2	音频/报警接口	5	电源接口按钮
3	RESET复位		



3.3红外筒等全功能网线

1	网口/POE	4	音频接口
2	RS485接口	5	电源接口
3	报警接口	6	模拟视频输出



4. 设备上电和网络设置

4.1设备上电

使用正规DC12V电源适配器（AC24V及POE可选）给设备供电，非正规适配器会对设备造成损坏导致设备无法正常启动。

4.2网络设置

网络摄像机出厂默认设置：

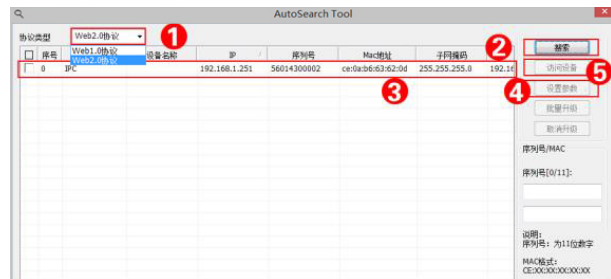
IP:192.168.1.8

子网掩码: 255.255.255.0

网关: 192.168.1.1

用户名 admin

密码 admin888



1	协议类型	4	设置参数
2	搜索	5	访问设备
3	IP信息		

择①协议类型，有1.0和2.0然后点击②搜索设备，工具会自动显示局域网内，所有该协议下在线的本公司网络摄像机IP地址等信息。

选中③IP地址→点击④设置参数弹出参数信息，用户可对网络摄像机参数进行修改，修改完成后点击确定进行保存。

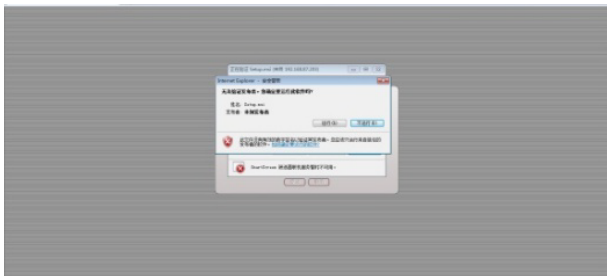
注意：网络设置需注意，所有接入设备IP地址都需要设置在同网段，且不能重复避免和局域网内其他设备IP冲突。

5. 局域网访问和控件安装

5.1 打开电脑IE浏览器，输入IP地址进行连接，默认IP：192.168.1.8为例。

IE浏览器首次登陆需要安装控件

点击下载控件→安装→下一步→安装完成，如杀毒软件阻止请保持运行。



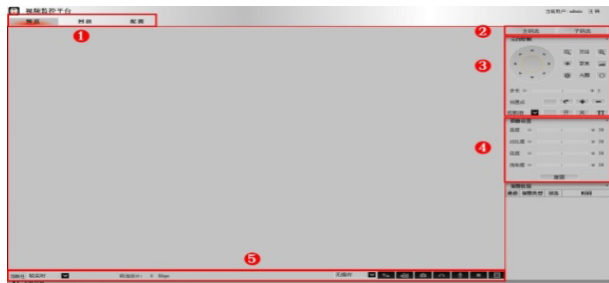
部分版本IE可能存在权限不同，不能自动运行，需要点击提示运行。



5.2安装成功后，刷新页面即可进行登陆操作。

在登录界面输入用户名及密码，首次登陆请输入原始密码默认为：用户名admin，密码admin888。登录后根据需要进行更改密码。

登录成功后，可通过菜单栏根据需求进行设置和选择。

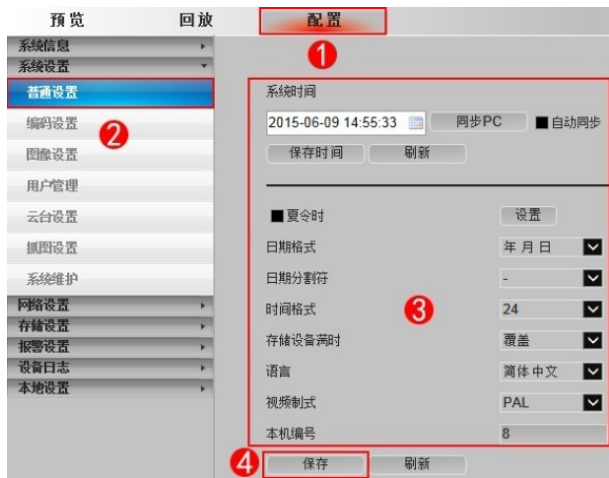


1	主菜单	4	画质快捷菜单
2	码流选择菜单	5	控制快捷菜单
3	云台控制菜单		

6. 配置

此手册只做几种常用设置介绍

6.1 系统设置→普通设置



点击①配置，进入菜单→点击②普通设置，进入菜单→③可以对时间同步、日期的格式、时间格式、存储设备满时等多种设置→④设置完成后，点击保存。

6.2 系统设置→编码设置



点击①配置，进入菜单→点击②编码设置，进入菜单→③可以对编码模式、等级、码流、等多种设置→④设置完成后，点击保存。

6.3 网络设置中网络设置



点击①配置，进入菜单→点击②网络设置，进入菜单→③可以对DHCP、IPC地址、子网掩码、网关、等多种选择→④设置完成后，点击保存。

6.4 网络设置中onvif设置

点击①配置，进入菜单→点击②onvif，进入菜单→③可以对onvif功能、发现模式、等多种设置→④设置完成后，点击保存。



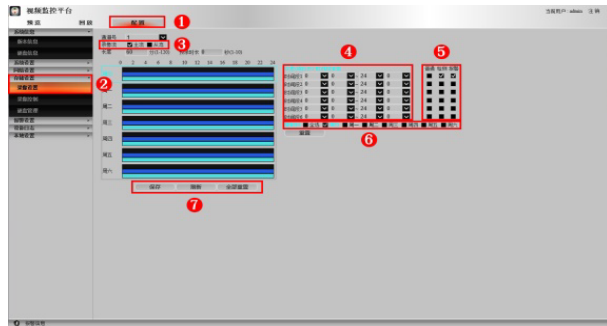
7.本地录像设置

并非全部机型支持存储卡，功能以实际为准。

7.1 录像准备

- (1) 请购买正规厂家TF卡，建议使用class10级别。
- (2) 安装前检查TF卡读写功能是否正常。
- (3) 部分设备不支持TF卡，无法实现。
- (4) 不支持热插拔，将TF卡装入后开机。

7.2 录像设置



7.2.1 打开IE登录摄像机，进入预览界面。

7.2.2 预览界面点击①配置，点击后弹出配置菜单→点击②录像存储-录像设置，点击后弹出录像设置菜单。

7.2.3 ③选择主流录像或从流录像

主流：分辨率高，码流大，占用存储空间多。

从流：分辨率低，码流小，占用存储空间少。

7.2.4 点击④设置录像时间段的分配，分配不同时间段录像或全天录像等。

7.2.5 ⑤选择录像类型，有普通、检测、报警三种录像类型。

普通：在设置的时间段内，定时录像。

检测：在设置的时间段内，“移动侦测”、“视频遮挡”等被触发报警，报警功能联动录像功能，启动录像。

报警：在设置的时间段内，对外部报警输入进行触发，报警功能联动录像功能，启动录像。

7.2.6 ⑥选择录像天数，一星期七天，七天

都可单独进行选择，也可对全星期进行选择。

7.2.7 点击⑦确定，对设置进行保存，设置保存后录像开始。

8.本地录像回放

并非全部机型支持存储卡，功能以实际为准。



8.1录像回放选择

8.1.1 打开IE登录摄像机，进入预览界面。

8.1.2 预览界面点击①回放，点击后弹出录像查询菜单

8.1.3 ②日期和时间段录像选择，根据需要选择，默认日期是当前日期，默认时间为当天的0:0:0-23:59:59。默认为所有类型录像。

8.1.4 点击③查询→④为录像类型：定时录像、报警录像、移动侦测，实际显示中会以不同颜色标识→⑤选择需要查看的录像时间→点击相应位置播放。

8.2录像回放查看



1	视频轨道	4	慢放
2	播放/暂停	5	快放
3	停止		

录像回放查看操作，请参照上图按钮定义进行操作

感谢您对本公司产品的大力支持

保修和退回信息

保修信息

保修期：自购买该产品之日起壹年内予以保修，终身维护。

凡属在正常情况下由于本产品本身质量问题引起的故障，在保修期内，将负责给予免费维修。

在以下任一情况下，包括保修期内，向用户收取相关维修费。

- 1、因使用者使错误安装或在非规定的工作环境下使用造成的故障或损坏。
 - 2、擅自拆机修理或越权安装、滥用造成的故障或损坏。
 - 3、因使用不符合规定的电源造成的故障或损坏。
 - 4、人为造成的故障或损坏。
 - 5、因火灾、地震、水灾等不可抗力（自然突变）引起的故障和损坏
- 所有需要保修的产品送公司维修处时应支付运输费用。

产品保修卡

产品型号：

购买日期：

用户名称：

联系电话：

地址：

邮编：

在保修期内委托修理的情况下，请出示本保修卡和发票收据，本保修卡遗失后不再发行，请妥善保管。

请您一定让销售商在保修卡上盖上印章，用户请在购货后15天内，将此寄回本公司有效。